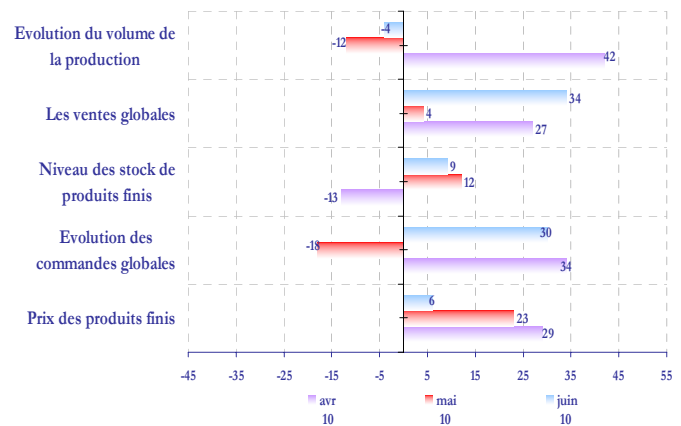


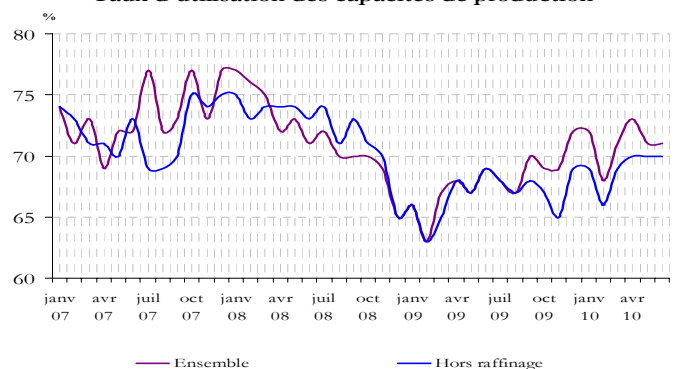
Vue d'ensemble

- **La production industrielle** a connu une baisse en juin par rapport au mois précédent, due exclusivement au repli de l'activité des industries chimiques et parachimiques.
- **Les ventes globales** ont été dans l'ensemble orientées à la hausse, en liaison avec l'amélioration des ventes locales et étrangères.
- **Les stocks de produits finis** sont estimés supérieurs à leur niveau habituel.
- **Les commandes globales** reçues ont augmenté d'un mois à l'autre et **le niveau actuel des commandes** est jugé supérieur à la normale.
- **Les prix des produits finis** ont globalement augmenté d'un mois à l'autre.
- **Le taux d'utilisation des capacités de production** est resté stable à 71% globalement et à 70% hors raffinage. Par branche, il a atteint 80% dans les industries électriques et électroniques, 73% dans les industries chimiques et parachimiques, 74% dans les industries agro-alimentaires, 71% dans les industries du textile et du cuir et 61% dans les industries mécaniques et métallurgiques.
- **Les perspectives d'évolution de l'activité** pour les trois prochains mois sont favorables dans l'ensemble des branches. Les professionnels anticipent une hausse des ventes locales et étrangères. Parallèlement, la hausse des prix des produits finis devrait se poursuivre.

Résultats de l'enquête BAM (soldes d'opinion en %)



Taux d'utilisation des capacités de production



Les résultats de l'enquête sont synthétisés sous la forme de soldes d'opinion représentant, pour un indicateur donné, la différence entre le pourcentage de réponses "Hausse" ou "Supérieur à la Normale" et le pourcentage de réponses "Baisse" ou "Inférieur à la Normale". A titre d'exemple, un solde d'opinion de 20 relatif à la production industrielle signifie que le pourcentage d'entreprises indiquant une amélioration de leur production est supérieur de 20 points à celui des entreprises indiquant une baisse. Il ne doit pas être interprété comme une augmentation de 20% de la production industrielle.

Les opinions exprimées sont celles des industriels répondant à l'enquête et ne reflètent pas nécessairement le point de vue de Bank Al Maghrib.

Taux de réponse : **76,6%** (nombre d'entreprises ayant répondu à l'enquête rapporté à la taille de l'échantillon).

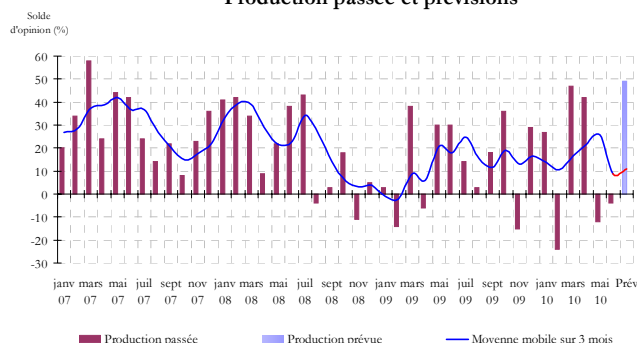
Evolution de la production

Evolution de la production

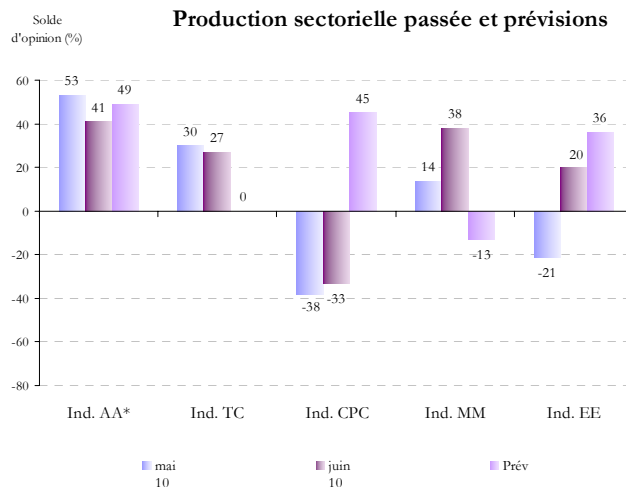
Selon les chefs d'entreprise enquêtés, la production industrielle a enregistré une baisse d'un mois à l'autre. En effet, 38% des réponses font ressortir une régression de l'activité contre 34% signalant un développement, soit un solde négatif de 4%. Pour les trois prochains mois, les industriels prévoient une amélioration de l'activité.

En juin, l'activité a baissé uniquement dans les industries chimiques et parachimiques. A court terme, les opérateurs des industries mécaniques et métallurgiques et des industries du textile et du cuir prévoient respectivement une baisse et une stagnation de la production, ceux des autres industries anticipant, en revanche un développement de l'activité.

Production passée et prévisions



Production sectorielle passée et prévisions

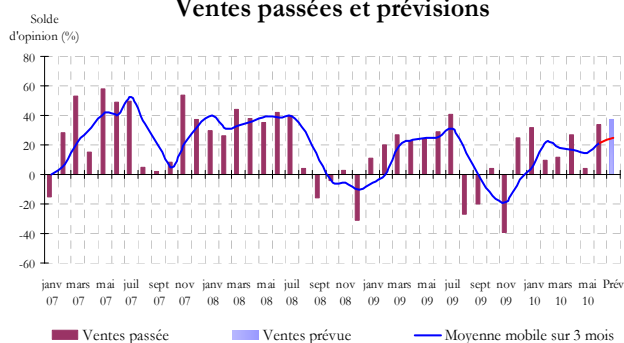


Evolution des ventes

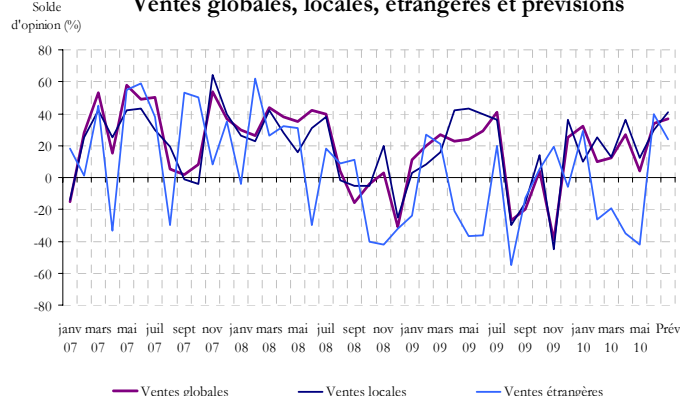
Evolution des ventes

Les ventes globales ont été orientées à la hausse, en liaison avec l'amélioration des ventes locales et des ventes étrangères. Cette tendance devrait se poursuivre au cours des trois prochains mois selon les professionnels enquêtés.

Ventes passées et prévisions



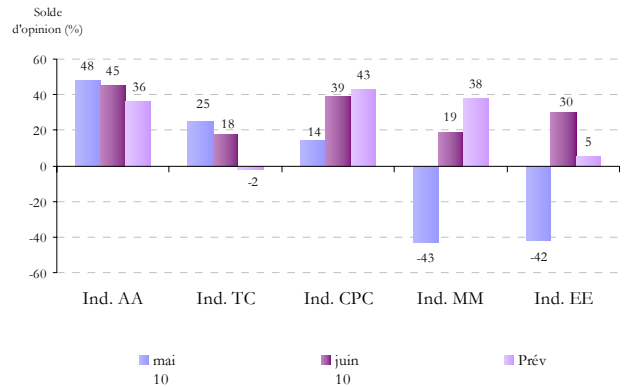
Ventes globales, locales, étrangères et prévisions



* Ind. : Industries, AA : Agroalimentaires, TC : textile et cuir, CPC : chimiques et parachimiques, MM : mécaniques et métallurgiques, EE : électriques et électroniques

Les ventes globales ont augmenté dans l'ensemble des branches, essentiellement dans les industries agroalimentaires et les industries chimiques et parachimiques. À court terme, les professionnels tablent sur la poursuite de l'amélioration des ventes dans l'ensemble des branches, sauf dans les industries du textile et du cuir, pour lesquelles, une stabilité des ventes est attendue.

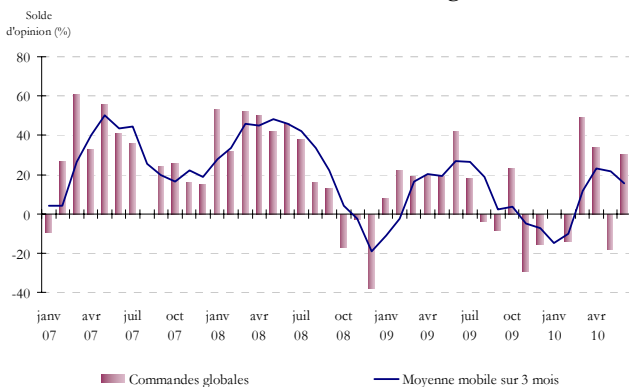
Ventes sectorielles passées et prévisions



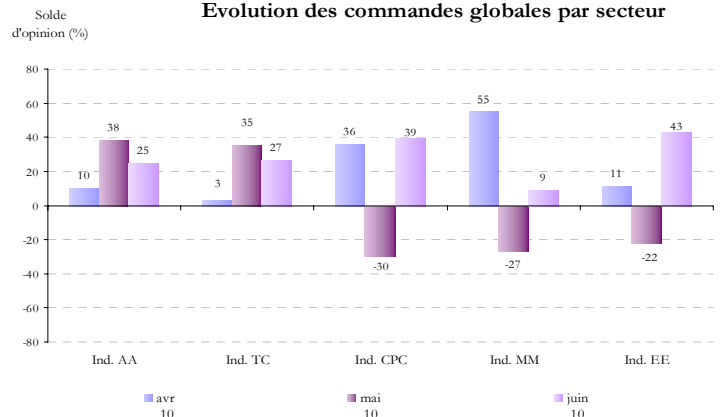
Commandes reçues

Les nouvelles commandes reçues ont augmenté durant le mois de juin dans l'ensemble des branches, particulièrement dans les industries chimiques et parachimiques et les industries électriques et électroniques.

Evolution des commandes globales



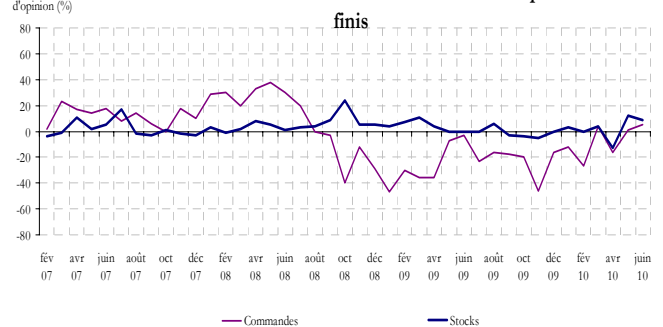
Evolution des commandes globales par secteur



Stock de produits finis

Le carnet des commandes est jugé supérieur à la normale. Toutefois, les stocks de produits finis sont considérés importants.

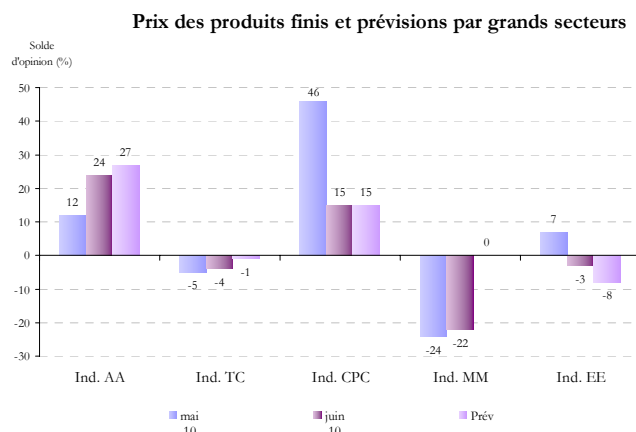
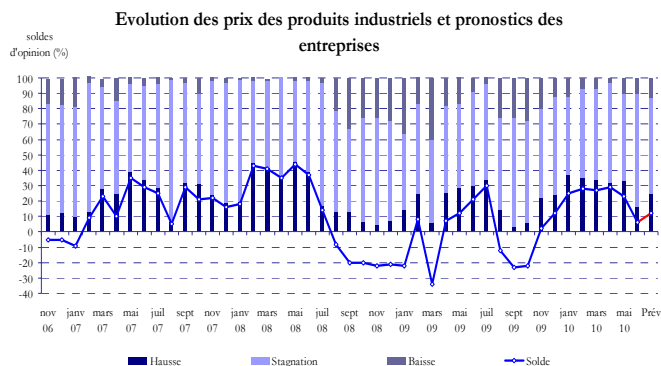
Niveau actuel des commandes et celui des stocks de produits finis



Evolution des prix des produits finis

Les résultats de l'enquête indiquent une progression des prix des produits finis d'un mois à l'autre, avec un solde d'opinion de 6%. Pour les trois prochains mois, les industriels prévoient la poursuite de cette tendance avec un solde de 12%.

La hausse des prix des produits finis, observée au niveau global, recouvre une augmentation des prix dans les industries agroalimentaires et les industries chimiques et parachimiques et un repli dans les autres branches. A court terme, les opérateurs des industries du textile et des industries mécaniques et métallurgiques anticipent une stabilité des prix des produits finis, ceux des industries électriques et électroniques prévoient une baisse, tandis que ceux des autres branches tablent sur une hausse des prix des produits finis.



Note technique de l'enquête

L'enquête mensuelle de conjoncture industrielle de Bank Al-Maghrib qui a reçu le visa du Comité de Coordination des Etudes Statistiques (CO.CO.E.S) N° 19-07-06-03, est une enquête d'opinion menée auprès d'un échantillon représentatif comprenant 400 entreprises opérant dans le secteur industriel national. Son objectif est de disposer de données de qualité dans des délais courts permettant une évaluation de la conjoncture industrielle pour une bonne prise de décision. Lancé au début de chaque mois, le questionnaire de ladite enquête, essentiellement qualitatif, recueille les appréciations des chefs d'entreprises sur l'évolution de leur activité par rapport au mois précédent et par rapport au même mois de l'année précédente, ainsi que leurs anticipations quant à son évolution à court terme. Ces données synthétisées ne sont pas corrigées des variations saisonnières.

Bank Al -Maghrib

277, Avenue Mohammed V - B.P. 445 - R a b a t - M a r o c

T é l. (2 1 2) 5 3 7 7 0 1 0 0 0 • F a x (2 1 2) 5 3 7 2 0 6 7 6 8

www.bkam.ma

Dépôt légal : 2007 / 0028